

Projets d'Autoconsommation Collective (ACC) dans le réseau des Centrales Villageoises

V2 - Mars 2025

Etat des lieux réalisé dans le cadre du projet



Interreg

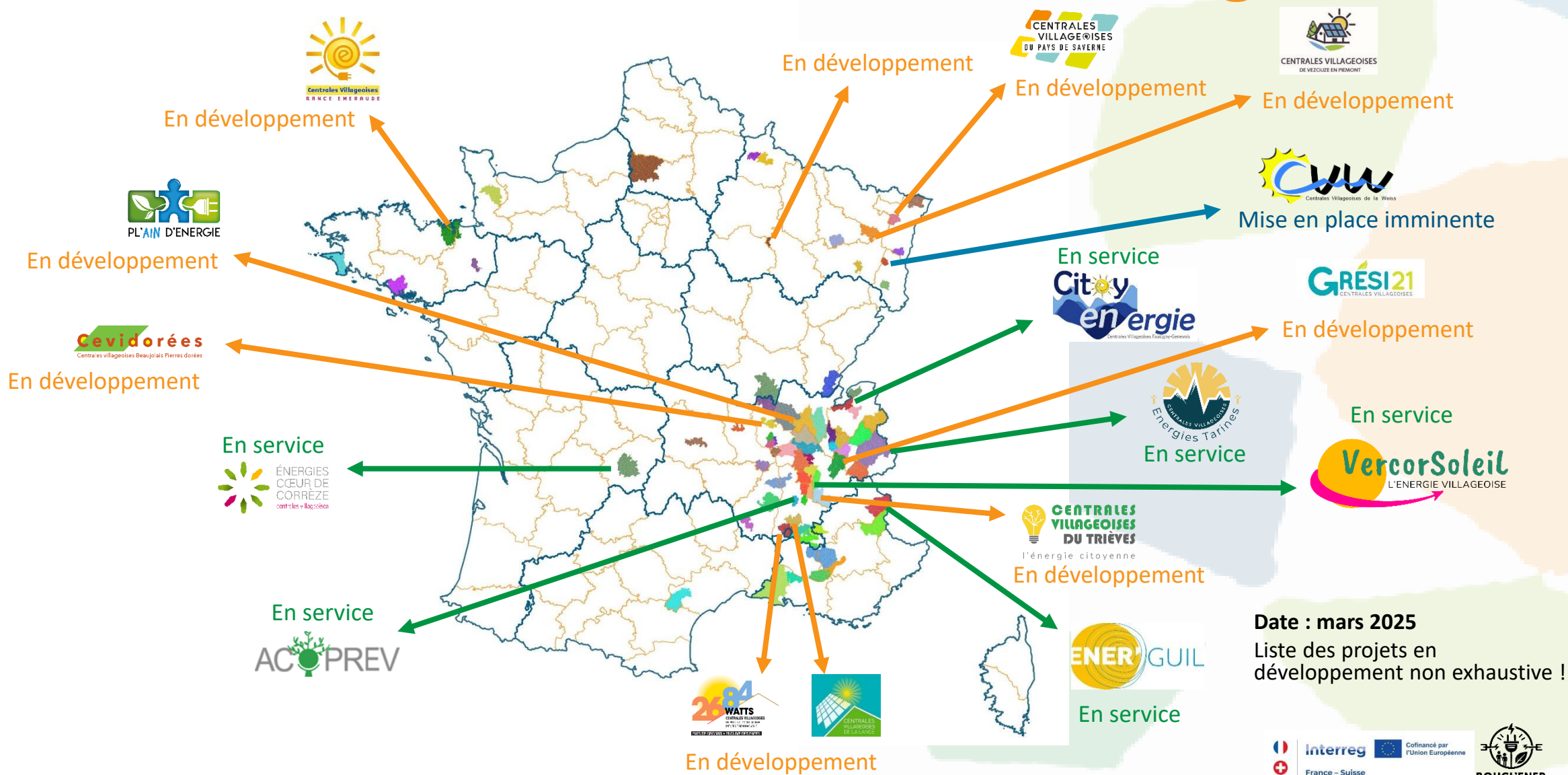


Cofinancé par
l'Union Européenne

France - Suisse



L'ACC dans le réseau des Centrales Villageoises



Centrales Villageoises ACOPREV

Infos opération ACC	Périmètre opération	Date démarrage ACC	PMO
	20 km	Septembre 2020	ACOPREV
Producteurs	CV ACOPREV – 4 centrales PV (130 kWc) sur bâtiments privés + 4 producteurs individuels (3 à 6 kWc)		
Consommateurs	50 consommateurs : collectivités, restaurant, agriculteurs, camping, particuliers... Recrutement en cours pour atteindre 100 auto consommateurs		
Modèle économique	Clé de répartition	Tarif du kWh vendu en ACC	Valorisation du surplus
	Full dynamique personnalisées depuis 11/2024	< 10 c€/kWh Évolution indexée sur les coûts de production réels	Hors OA : CNR Et EDF OA
Montage contractuel	Bail civil (20 ans) Contrats de vente d'énergie avec tous consommateurs		
Gestion & facturation	La gestion de l'opération est confiée à l'entreprise ÉNOTÉA, qui s'appuie sur le logiciel Enopower pour la gestion de l'opération.		
Autres commentaires et REX	Taux autoconsommation 95% - Taux autoproduction : 22% sur 1 ^{er} phase. Subvention sur les premières installations pour couvrir le risque innovation. Nouvelles installations en contrat S21. Fonctionnement bien rodé et sans contraintes majeur. Politique de répartition de la production affinée au besoin d'ACOPREV, permise par l'utilisation de la clé de répartition « Full dynamique personnalisée » avec 17 niveaux de priorités.		



En savoir plus

Centrales Villageoises Energies Cœur de Corrèze

Infos opération ACC	Périmètre opération	Date démarrage ACC	PMO
	2 km	1 ^{er} décembre 2023	CV Energies Cœur de Corrèze
Producteurs	1 unique producteur (CV Energie Cœur de Corrèze) - 1 centrale PV (99 kWc) sur bâtiment public		
Consommateurs	1 collectivité (mairie de Naves) : 13 PDL alimentés (4 BT sup 36 en hiver et 9 BT inf36 été et hiver)		
Modèle économique	Clé de répartition	Tarif du kWh vendu en ACC	Valorisation du surplus
	Dynamique par défaut (prorata consommations)	≈ 15 c€HT/kWh	S21 (contrat vente totale)
Montage contractuel	COT signée avec la commune pour le foncier (20 ans) Contrat de fourniture court (1 an renouvelable) (montant inférieur au seuil marchés publics) pour vente électricité		
Gestion & facturation	Facturation réalisée chaque mois par les bénévoles de la CV, à partir des fichiers Excel envoyés par ENEDIS (pas de souscription à une plateforme).		
Autres commentaires et REX	<p>Centrale PV déjà raccordée en injection totale (avec contrat d'obligation d'achat) avant démarches ACC → choix d'un démarrage dans une configuration simple (unique consommateur)</p> <p>Tarif du kWh en ACC fixé à mi-chemin entre tarif de vente en OA du producteur et tarif d'achat de la commune. Le tarif dépend de la saison et s'adapte au prix de l'élec de la Mairie.</p> <p>Evolution à la baisse des tarifs d'achat de la commune oblige à retirer les PDL BT sup36kVa de consommation de l'opération ACC en période estivale.</p> <p>Contrat de vente signé sous le seuil de 40 k€ des marchés publics : Sur 11 mois, un CA de 5000 € pour 30 MWh (Taux d'autoconso de 30%)</p> <p>Mauvaise intégration de l'ACC coté EDF OA au départ (double paiement Mairie et EDF OA)</p> <p>Déclaration et paiement mensuel de l'accise sur l'électricité</p>		



ÉNERGIES
CŒUR DE
CORRÈZE
centrales villageoises



Interreg
France - Suisse

Cofinancé par
l'Union Européenne



BOUCL'ENER

Centrales Villageoises VercorSoleil

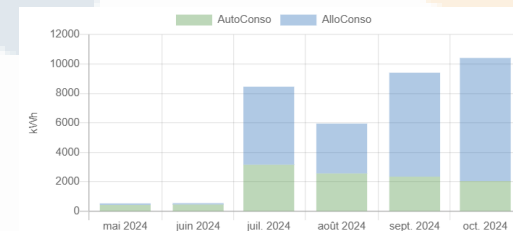
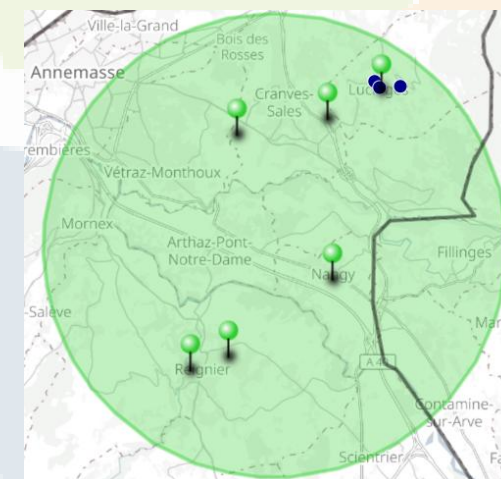
Infos opération ACC	Périmètre opération	Date démarrage ACC	PMO
	20 km	Mars 2024	CV VercorSoleil
Producteurs	1 unique producteur (CV VercorSoleil) - 1 centrale PV (9 kWc) sur bâtiment public		
Consommateurs	2 collectivités (mairie de La Chapelle en Vercors et ComCom Royans-Vercors) : 5 PDL alimentés (Maison du Paysan, déchetterie, Mairie, Services techniques, groupe scolaire)		
Modèle économique	Clé de répartition	Tarif du kWh vendu en ACC	Valorisation du surplus
	Dynamique par défaut (prorata consommations)	16,5 c€/kWh	S21 (contrat vente totale)
Montage contractuel	COT signée avec le PNR du Vercors pour le foncier Contrats de fourniture sur 5 ans (montant inférieur au seuil marchés publics) pour vente électricité		
Gestion & facturation	Facturation réalisée chaque trimestre par les bénévoles de la CV, à partir des fichiers Excel envoyés par ENEDIS. Souscription à Elocoop prévue une fois l'opération élargie à d'autres consommateurs		
Autres commentaires et REX	Choix de commencer par un petit projet pour se faire la main sur le fonctionnement de l'ACC. Taux d'autoconsommation de 98.8 % à 80% selon les mois. Tarif mis en place basé sur le TRVE 2023 + 2c€ / kWh pour la gestion, avec indexation faible (<1%). Accepté par les collectivités bien que supérieur au tarif du fournisseur, pour soutenir la démarche. Phase 2 prévue en 2025 : 114 kWc avec ajout de l'ensemble des sites consommateurs des collectivités significatifs (> 1Mwh annuel) soit 33 sites consommateurs. Ouverture à d'autres consommateurs privés envisagée aussi.		



En savoir plus

Centrales Villageoises CitoyENergie

Infos opération ACC	Périmètre opération	Date démarrage ACC	PMO
	10 km	Mai 2024	CV CitoyENergie
Producteurs	1 unique producteur (CV CitoyENergie) - 2 centrales PV (138 kWc) sur bâtiments public et privé		
Consommateurs	2 consommateurs chez Enercoop : un particulier et un réseau de chaleur (Forestener) ; 1 consommateur chez EDF (une boulangerie 115 MWh/an) pour un total de 99 kVA.		
Modèle économique	Clé de répartition	Tarif du kWh vendu en ACC	Valorisation du surplus
	Dynamique par défaut (prorata consommations)	15 c€/kWh	S21 (contrat vente totale)
Montage contractuel	Contrats de vente d'énergie signés avec consommateurs privés COT pour le bât. public, bail civil pour le bât. privé sur 20 ans		
Gestion & facturation	Plateforme Elocoop avec facturation déléguée ; prélèvement SEPA imposé. Les factures générées sont disponibles dans la plateforme. Pour le prélèvement automatique, un fichier xml est généré mensuellement par Elocoop, puis transmis par un de nos membres à la Caisse d'Epargne.		
Autres commentaires et REX	<p>Nous avons d'abord réalisé les centrales PV en S21, puis mis en place l'ACC indépendamment. Prix fixé au tarif de revente OA (13,5c€) + frais de gestion de 1.5 ct/kWh, pas d'indexation, pas de durée. Extension possible à ce jour à 238 kWc. Taux d'autoconsommation d'environ 30%. Nous souhaitons intégrer de plus gros toits pour baisser le coût du kWh (2x250 kWc en projet). En attente du suivi à J+2 de la part d'Elocoop.</p> <p>EDF (fournisseur) a du mal à facturer correctement les consommateurs membres de l'opération ACC (demande de suivi important et déjà 2 courriers de demande de régularisation).</p> <p>Contrat de concession de travaux en cours de signature avec une collectivité sur le périmètre qui va nous permettre/obliger de tester la clé de répartition « full dynamique ».</p>		



Centrales Villageoises Ener'Guil



Infos opération ACC	Périmètre opération	Date démarrage ACC	PMO
	20 km	1 ^{er} Décembre 2024	CV Ener'Guil
Producteurs	1 unique producteur (CV Ener'Guil) - 1 centrale PV (27,2 kWc) sur bâtiment privé		
Consommateurs	4 consommateurs : magasin Proxi, boucherie, hôtel-restaurant (qui accueille le PV), mairie de Molines-en-Queyras (7 PDL dont mairie, école, salle polyvalente, garage technique et pompes de relevage)		
Modèle économique	Clé de répartition	Tarif du kWh vendu en ACC	Valorisation du surplus
	Dynamique par défaut (prorata consommations)	15 c€/kWh HTT	S21 (contrat vente totale)
Montage contractuel	Bail civil (20 ans) signé pour foncier. Loyer reversé correspondant à 5% du CA annuel Contrats de vente d'énergie signés avec consommateurs professionnels privés Durée : 3 ans Contrats identiques pour la Mairie		
Gestion & facturation	Gestion confiée à EnOTéA incluant la facturation, suivi des données, entrées-sorties, en s'appuyant sur l'outil ELOCOOP d'Enercoop		
Autres commentaires et REX	Volonté de la coopérative de faire bénéficier l'ACC : aux services publics, aux commerces ouverts plus de 6 mois dans l'année avant d'ouvrir aux foyers résidentiels lorsque d'autres installations compléteront la production. L'hôtel sortira de la boucle ACC l'été, car tarif fournisseur attractif l'été mais très cher l'hiver. En étude pour intégrer la boulangerie l'été. TAC attendu : >90% pour des TAP allant de 15% à 35%		



Centrales Villageoises de la Weiss



Infos opération ACC	Périmètre opération	Date démarrage ACC	PMO
	10 km	1 ^{er} Juin 2025	CV de la Weiss
Producteurs	1 producteur (CV de la Weiss) – 1 centrale de production (66 kWc dans un 1 ^{er} temps, extension à 90 kWc préparée) sur bâtiment public (école de Lapoutroie)		
Consommateurs	2 consommateurs : EHPADs de Lapoutroie et de Orbey-Pairis		
Modèle économique	Clé de répartition	Tarif du kWh vendu en ACC	Valorisation du surplus
	Dynamique par défaut	Variable en fonction des tarifs EDF et EDF OA Objectif accepté: gains répartis à 50/50	Enercoop récupère le surplus gratuitement en échange de la responsabilité d'équilibre
Montage contractuel	COT signée avec la commune pour la maîtrise foncière de la toiture de l'école. Contrat de vente d'énergie signé avec les EHPADs		
Gestion & facturation	Facturation réalisée chaque mois par CV Weiss Souscription à Elocoop pour la gestion de l'opération et l'édition des factures		
Autres commentaires et REX	<p>Contrat sans recours à l'obligation d'achat (S21) de manière à pouvoir bénéficier du programme d'aide Climaxion de la Région Grand Est (22 000€). Signature d'un contrat de dépôt en compte courant d'associé avec Territoires d'Énergie Alsace (25000€ à 1,5% sur 7 ans) avec différé 1 an.</p> <p>Taux d'autoconsommation prévu autour de 95%. Taux d'autoproduction d'environ 20% pour les EHPADs.</p> <p>Mise en place d'un écran dans l'école affichant en direct la production de la centrale photovoltaïque, dans un but éducatif.</p> <p>Installation de quelques kits solaires verticaux « souples » (vendus par Solarcoop) installés sur les bâtiments des EHPADs pour rappeler l'origine PV d'une partie de l'électricité.</p>		

